

Incorporació de nous tàxons del gènere *Mycena* de la Serra Mariola

FRANCESC DE PAULA MARTINEZ TOLOSA

C/ Xàtiva 27, Granja de la Costera (València); E-mail: afedepekant@hotmail.com

Resum. FRANCESC DE PAULA MARTÍNEZ TOLOSA (2016). Incorporació de nous tàxons del gènere *Mycena* de la Serra Mariola. *Butll. Soc. Micol. Valenciana*, 21: 77-85. Incorporació de nous tàxons del gènere *Mycena* trobats a la Serra Mariola i encara no citats.

Paraules clau. *Mycena*, tàxons, Mariola, Espanya.

Resumen. FRANCESC MARTINEZ TOLOSA (2016). Incorporación de nuevos taxones del género *Mycena* de la Serra Mariola. *Butll. Soc. Micol. Valenciana*, 21: 77-85. Incorporación de nuevos taxones del género *Mycena* encontrados en la Serra Mariola y aún no citados.

Palabras clave. *Mycenes*, taxones, Mariola, España.

Abstract. FRANCESC DE PAULA MARTINEZ TOLOSA (2016). Incorporation of new taxons of the genus *Mycena* found in the Serra Mariola. *Butll. Soc. Micol. Valenciana*, 21: 77-85. Incorporation of new taxons of the genus *Mycena* found in the Serra Mariola and not yet cited.

Key words. *Mycena*, taxons, Mariola, Spain.

INTRODUCCIÓ

Publiquem sis tàxons del gènere *Mycena* nous de la Serra de Mariola trobats l'any 2016. Tàxons que amplien la flora micològica en la Comunitat Valenciana, donat que alguns d'elles hi són primeres cite. Tots han estat classificats atenent a tàxons frescos de l'any 2016. Han estat determinats sobre exemplars frescos recollits l'any 2016.

Vull donar les gràcies especialment a Toni Conca, Fernando Garcia i Miguel Oltra per la seua ajuda i assessorament permanent, sense els quals aquest article no haguera pogut existir.

MATERIAL I MÈTODE

La metodologia emprada és la tradicional en aquest tipus d'estudi. Com hem comentat a la introducció, les mostres descrites són de tàxons frescos. S'han realitzat fotos en el camp, on s'han recollit dades sobre la seua olor i color en fresc. La descripció macroscòpica i microscòpica dels taxons s'ha feta amb material fresc o alçat a la nevera. El microscopi utilitzat és un OPTIKA B-383PLi i un Olympus Ch-2. Les fotografien han estat realitzades amb una Nikon digital D5300, Olympus OM5 per les fotos de macroscòpia i Nikon Coolpix 5400 per a les fotografies en microscopia. Els tints utilitzats han segut reactiu Melzer, roig congo. La microscopia ha estat amb augments de 600 i 1000.

Les mostres estan en el herbari particular de l'autor (FMT) i de Toni Conca (ACM). La nomenclatura emprada s'ajusta sobretot a la utilitzada per R.A. Maas Geesteranus.

RELACIÓ DE NOVES ESPÈCIES

Mycena flavoalba (Fr.) Quél.

Mém. Soc. Émul. Montbéliard, Sér. 2 5: 103 (1872) Ara segons *Index Fungorum Atheniella flavoalba* (Fr.) Redhead, Moncalvo, Vilgalys, Desjardin & B.A. Perry, *Index Fungorum* 14: 1 (2012)

Píleus 8-15 mm aproximadament, campanulat amb un mamelló significat. Translúcid i estriat de color groc si bé el mamelló tira a un color més bé ocre o d'un groc fort i més obscur. Làmines blanques, adnates i potser un poc decurrents, horitzontals i per l'edat intervenades, aresta vora blanca. L=15-25, I= 1-2.

Estípit, entre 20-60 x 1,2 mm, groc o blanc fràgil i aquós. Flocós en la base i pruïnós en l'àpex.

Espores no amiloides, 6-9 x 3,2-5 µm de cilíndriques a el·líptiques, llises. Basidis tetraspòrics i claviformes, 24-30 x 5,5-6 µm *Cheilocistidis* fusiformes entre 30-60 x 5,5-13 µm *Pleurocistidis* semblants.

Hàbitat

Bocairent. Pla d'Aparici YH1291, 925 m. 10-XII- 2016 Baix coníferes, en grups o solitària. FMT005M0009. Material per a l'estudi, fresc.



Mycena flavoalba.

***Mycena hiemalis* (Osbeck) Qué!**

Mém. Soc. Émul. Montbéliard, Sér. 2 5: 110 (1872)

Ara: ***Phloeomana hiemalis*(Osbeck) Redhead,**

Index Fungorum 289: 1 (2016)

Píleus 2-15 mm aproximadament , esfèric, cònic o campanulat. Translúcid i estriat. Pruïnós i amb un cert mamelló significatiu en alguns exemplars amb una tonalitat més crema que la resta del capell que sol ser blanquinosa i més clar al marge. Làmines blanques, adnates i potser un poc decurrents, espaia-des i ascendents. Aresta vora blanca. L=10-12, I= 1-2.

Estípit, entre 10-40 x 0'5-1 mm, groc o blanc fràgil, blanc translúcid, signifi-cativament pruïnós. Flocós en la base.

Espores no amiloides , 5-6 x 8-9 µm de cilíndriques a el·líptiques, llises. Ba-sidis bispòrics (almenys en les meues observacions) i claviforme, 6,5-8 x 22 x 27 µm. *Cheilocistidis* fusiformes entre 7-24 x 25-30 µm *Pleurocistidis* similars, però poc freqüents.

Hàbitat

Bocairent. Sant Jaume, YH0892, 792,726 m. En troncs i corfa de *Quercus ilex*. En grups o solitària. FMT20160008M. 10-XII-2016. Material per a l'estudi, fresc.



Mycena hiemalis.

Mycena pseudoclavicularis A.H. Smitz-Figs.76-86
A.H. Sm., *North Amer. Species of Mycena*: 374 (1947)

Pileus 8-10 mm aproximadament, esfèric, cònic o convex, viscos. Gris-marró. Pruïnós i estriat.

Làmines de adnates a decurrents. Marró clar quasi blanques, gelatinoses però no de en els exemplars vells. Aresta vora blanca. L=12-15, I= 1-2.

Estípit, entre 25-30 x 1-1,5 mm, groc o blanc marfil fràgil, pruïnós.

Espores amiloides, 5-6 x 7-8-9 μ . de cilíndriques a el·líptiques, llises. Basidis tetraspòrics i claviformes, 6,5-8 x 27 x 30 μ m *Cheilocistidis* fusiformes entre 7-10 x 36-54 μ . *Pleurocistidis* similars, però poc freqüents. Substàncies gelatinoses es troben entre les trames laminars i de la cutícula

Trama laminar dextrinoides amb el reactiu de Melzer.

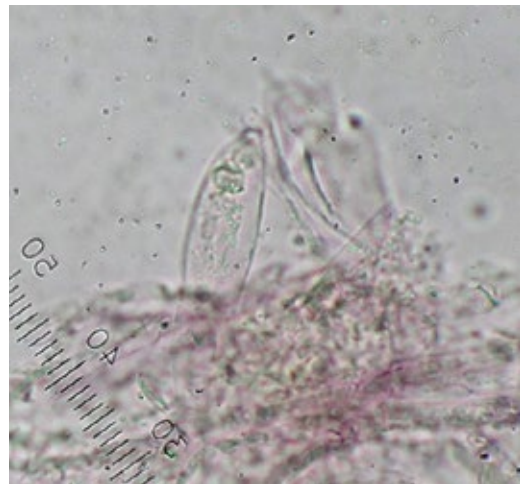
Hàbitat

Alcoi, La Menora, YH0784, 910 m, 23/12/2016, En grups o solitaris, entre la molsa, de vegades sobre acícules de pi, en zona de bosc mixt de pi i carrasca. FMT20160008M. Material per a l'estudi fresc. Leg. Toni Conca.

Nota: Aquesta espècie ha estat descrita atenent a les descripcions realitzades per R.A. Maas Gesteranus en tota la seua coincidència. La descripció microscòpica és determinant perquè macroscòpicament sembla una *Mycena clavicularis*, però clarament les característiques microscòpiques les diferencien sense dubte. La *Mycena clavicularis* presenta queilocistidis no llisos, de brotxa, diverticulat, cilíndric de 13-33 x 6-12 μ m. Espores subcilíndriques de 7-9 x 3,5-5 μ m .



Mycena pseudoclavicularis (Foto: Toni Conca).



Mycena pseudoclavicularis: *Cheilocistidis*.

Mycena pseudopicta (J. E. Lange) Kühner
(J.E. Lange) Kühner, *Encyclop. Mycol.* **10**: 363 (1938)

Pileus 6-12 mm aproximadament, esfèric, cònic o convex, deprimits en alguns exemplar y umbonat en altres. Gris- marró tirant a negre. Poc pruïnós i estriat.

Làmines decurrents. Clarament grisenques amb la aresta vora blanca. L=17 -20, I= 0-1.

Estípet, entre 16-40 x 1 - 1,5 mm, translúcid i glabrescent. Marró clar o gris.

Espores amiloides , 11-13 x 7-8-9 µm de cilíndriques a el·líptiques, llises. Basidis bispòrics i claviformes, 6,5-8 x 27 x 30 µm. *Cheilocistidis* fusiformes



Mycena pseudopicta (Foto: Toni Conca).

entre 5-10 x 21-32 µm. *Pleurocistidis* no observats. Trama laminar dextrinoide amb el reactiu de Melzer.

Hàbitat

Bocairent. Pla de Nones, YH0790, 830 m, 15/12/2016, en grups o solitaria sobre restes vegetals. ACM 216093. FMT20160006M. Material per a l'estudi fresc. Leg. Toni Conca.

Mycena aurantiistipitata (Robich & Gennari)

Robich & A. Gennari, *Riv. Micol.* **43**(2): 112 (2000)

Píleus 8-10 mm aproximadament, campanulat. Groc verdós amb reflexos daurats, olivaci. Més obscur en la part central.

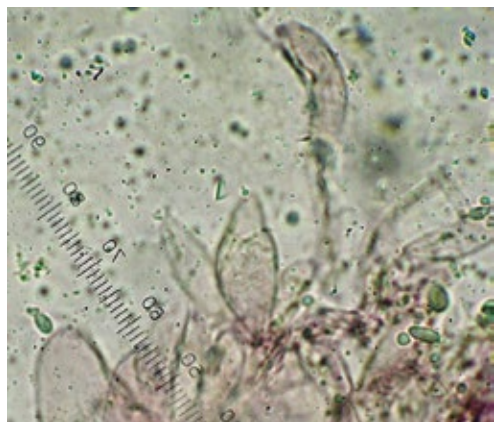
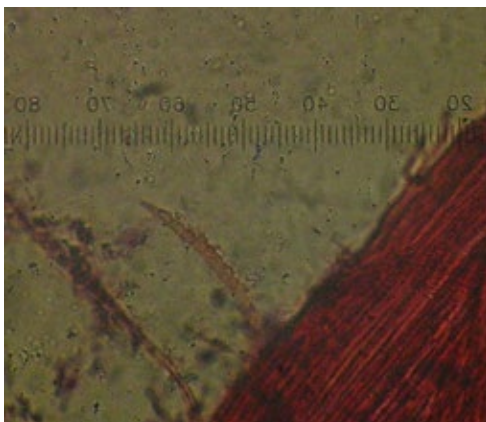
Làmines ascendents . Clarament grisenques- verdoses amb la vora d'un roig intens. L=20-25, I=1-3.

Estípit, entre 25-40 x 1- 1,5 mm, de tonalitats groges.

Espores amiloides , 10-11 4-5 µm de cilíndriques a el·líptiques, llises. Basidis tetraespòrics i claviformes, 8-11 x 27 x 33 µm. *Cheilocistidis* fusiformes entre 12-20 x 55-60 µm. *Pleurocistidis* semblant als *cheilocistidis* però un poc més grans, fins 95 µm. Trama laminar no dextrinoide amb el reactiu de Melzer. Caulocistidis 4-12 x 55-140 µm.

Hàbitat

Bocairent. Sant Jaume. Entre restes vegetals. En grups. FMT20160 007M. Material per a l'estudi, fresc.



Mycena aurantiistipitata: Caulocistidi i cheilocistidis.

Roridomyces roridus (Fr.) Rexer 1994:132.

= *Mycena rorida* (Fr.) Quél.1872: *Roridomyces roridus* (Fr.)

Rexer 1994:132.

Pileus 2-10 mm d'hemisfèric a convex, rarament umbonat, gris-crema, pàlid, mate i més obscur al centre. Marge crenulat .

Làmines, d'adnates a decurrents, horitzontal, blanques. L=10-18, I= 0-1.

Estípit, entre 10-45 x 1-1,5 mm, gris clar, quasi blanc, cilíndric, ferm, amb material aquós al llarg de l'estípit.

Espores amiloides, 10-11 x 4-5 µm de cilíndriques a el·líptiques, llises. Basidis bispòrics i claviformes, 7-11 x 20-30 µm. *Cheilocistidis* fusiformes entre 7-15 x 30-40 µm . *Pleurocistidis* no observats. Trama laminar dextrinoide amb el reactiu de Melzer.

Hàbitat

Alcoi, la Menora, YH0784, 910 m, 23/12/2016, sobre fulles de carrasca caigudes a terra, ACM 216093.

Nota: Aquesta cita pertany completament a Toni Conca, tant al material trobat com a la seua classificació i que generosament m'ha autoritzat a incloure'l en aquest article.



Respecte a la inclusió d'aquest bolet *Roridomyces roridus* en una taula del gènere *Mycena*, és degut a que fins recentment ha estat descrit dins d'aquest gènere, i que ha estat modificat molt recentment (2016).

BIBLIOGRAFIA

MAAS GEESTERANUS, R.A. (1989b). Conspectus of the *Mycenas* of the Northern hemispheric-12, sections *Fuliginellae*, *Insignis*, *Ingratae*, *Euspeireae*, and *Caspiosae* van de Koninklijke Nederlandse Akademie van Wetenschappen Ser. C.92 (3): 331-365.

ARNE ARONSEN & THOMAS LAESSØE (2016). The genus *Mycena* s.l., *Funghi of Northern Europe*, vol 5. Printed by Narayama press, Gylling.

ROBICH GIOVANNI (2003). *Mycena d'Europa*. Editorial A.M.B. Fondazione Centro Studi Micologici.

ROBICH GIOVANNI (2003). *Mycena d'Europa*. Volume 2. Editorial A.M.B. Fondazione Centro Studi Micologici.



Roridomyces roridus (Foto: Toni Conca).