

Tricholoma arvernense Bon, nou pel catàleg micològic valencià

MARI AGUT, JOSE MANUEL AHICART, ANTONI CONCA¹ & CARLES ESCRIG

(1) Plaça Poeta Joan Vimbodí, 5; 46870 Ontinyent (València); tconcagmail.com

Resum. AGUT, M., AHICART, J. M., CONCA, A. & ESCRIG, C. (2016). *Tricholoma arvernense* Bon, nou pel catàleg micològic valencià. *Butll. Soc. Micol. Valenciana*, 21: 41-46. S'incorpora una nova espècie del gènere *Tricholoma*, *Tricholoma arvernense* al catàleg micològic valencià. Es realitza una descripció detallada d'aquesta espècie i s'aporten dades sobre la seua ecologia i corologia.

Paraules clau. Basidiomycotina, *Tricholoma*, catàleg, corologia, Comunitat Valenciana.

Resumen. AGUT, M., AHICART, J. M., CONCA, A. & ESCRIG, C. (2016). *Tricholoma arvernense* Bon, nuevo para el catálogo micológico valenciano. *Butll. Soc. Micol. Valenciana*, 21: 41-46. Se incorpora una nueva especie del género *Tricholoma*, *Tricholoma arvernense*, al catálogo micológico valenciano. Se realiza una descripción detallada de esta especie y se aportan datos sobre su ecología y corología.

Palabras clave. Basidiomycotina, *Tricholoma*, catálogo, corología, Comunitat Valenciana.

Abstract. AGUT, M., AHICART, J. M., CONCA, A. & ESCRIG, C. (2016). *Tricholoma arvernense* Bon, new from the valencian mycological check list. *Butll. Soc. Micol. Valenciana*, 21: 41-46. One new specie of the genus *Tricholoma*, *Tricholoma arvernense* is included for the Valencian mycological catalogue. Detailed description of this specie and data on their ecology and corology are included.

Key words. Basidiomycotina, *Tricholoma*, check list, chorology, Valencian region.

INTRODUCCIÓ

L'any 2004 (Tejedor et al.) començarem la revisió sobre el gènere *Tricholoma* a les terres valencianes, que continuarem els anys 2006 (Conca et al.) i 2012 (Conca & Tejedor); amb aquesta aportació s'augmenta el coneixement sobre aquest interessant gènere.

Durant l'exposició de bolets d'Atzeneta del Maestrat de l'any 2014, paràrem atenció a aquest bolet que possiblement havíem determinat incorrectament com a *Tricholoma sejunctum*, en observar-li algunes característiques peculiars

com la forma del peu que no ens encaixava en la primera espècie. Per aclarir els dubtes ferem un examen microscòpic que denotà la presència de fíbules, tret que ens portà a una determinació correcta.

MATERIAL I MÈTODES

La metodologia emprada és la normal en aquest tipus de treballs. Descripció macroscòpica al lloc de recol·lecta, acompanyada normalment de la presa de fotografies dels exemplars *in situ*; aquestes s'han realitzat amb una Canon Powershot G10. L'examen microscòpic s'ha realitzat amb un microscopi Nikon Labophot, amb objectiu de 1000 augments, les preparacions es feien en aigua o en roig Congo amoniacal.

Per alçar els exemplars s'ha utilitzat una font de calor artificial i, posteriorment, abans d'incloure les mostres a l'herbari, s'han passat els exemplars pel congelador durant, almenys, una setmana.

Per a la determinació de les espècies s'han emprat fonamentalment les monografies del gènere de Riva (1988/2003), Bon (1991) i Christensen & Heilmann-Clausen (2013), adoptant-se els criteris del primer per l'ordenació sistemàtica de les espècies.

El material base del present treball es troba dipositat a l'herbari particular d'un dels autors: Antoni Conca (ACM).

Secció *EQUESTRIA* Konr. & Maubl.

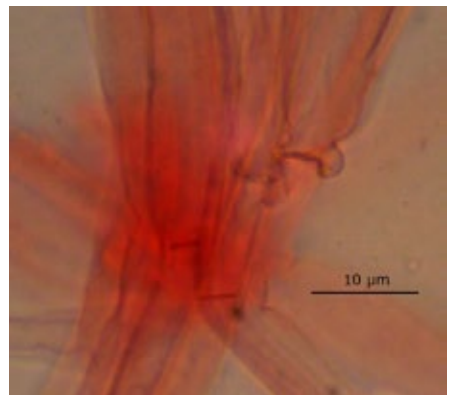
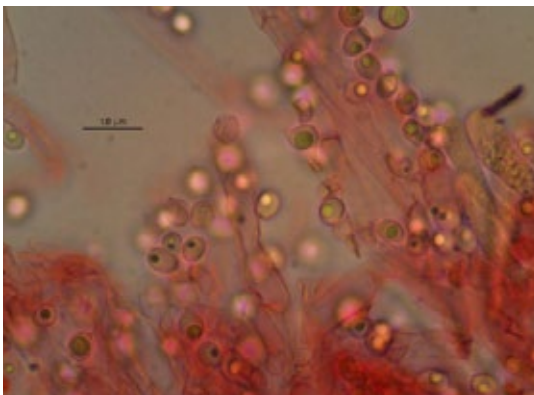
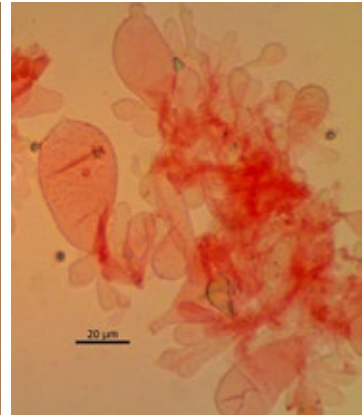
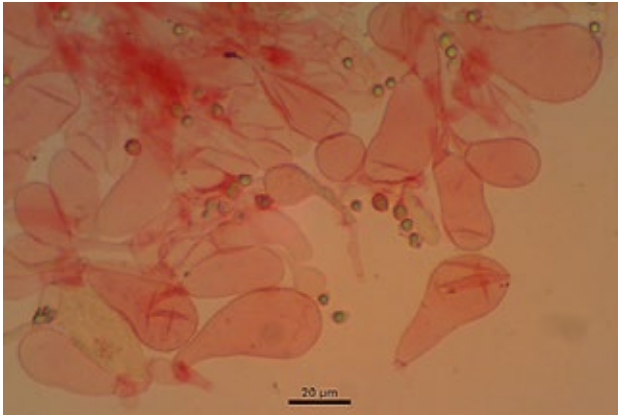
Subsecció *Parafucata*

Tricholoma arvernense Bon, *Docums Mycol.*

6(nos 22-23): 168 (1976)

Descripció macroscòpica

Píeu, de 4 a 7'5 cm de diàmetre, primer convexo-cònic, posteriorment aplanat, amb umbó ample i baix. Vora onejada irregularment als exemplars grans. Marge primer llargament enrotllat, després estès i, fins i tot, un poc alçat. Superfície llisa, fibril·losa innata, a subesquamulosa al centre, de color bru groguenc, amb el centre més ataronjat a rogenic i la vora blanquinosa.



Làmines fines, escotades, lleugerament atapeïdes, 12-14/cm, amb 1 a 3 lamèl·lules intercalades, sinuoses, blanquinoses amb un reflex groc, més notori cap a l'aresta. Aresta finalment irregular, aserrada, flocosa a la lupa. Estípit 9-10 × 1,6-2 (2-2,5) cm, cilíndrico-fusiforme, amb la zona més ampla prop de la base, aquesta lleugerament corbada i un tant radicant; sol presentar-se comprimit lateralment amb algun solc puntual. Superfície fibril·losa longitudinalment, majoritàriament blanca, amb reflexos terrosos a ocre, de vegades un poc rosat a la base. Carn ferma al capell, fibrosa al peu, blanquinosa en tots dos casos, un poc groga sota la cutícula, d'olor de farina i sabor lleugerament amarg al final. Esporada blanca.

Descripció microscòpica

Espores llises, amplament el·líptiques a el·líptiques, ovoides, no amiloides de (4,7) 5-5'8 (6,1) × (3,8) 3,9-4,6 µm, Me = 5,4 × 4,2 µm, Q = (1,1) 1,2-1,4 (1,5), Qe = 1,3, N = 23. Basidis, cilíndric claviformes, amb 4 esterigmes, de 31-39 × 6-7 µm, fibulats a la base. Queilocistidis molt heterogenis, claviformes, utriformes, piriformes, de vegades mucronats i fibulats a la base, de 40-53 × 16-22 µm. Pileipellis formada per un cutís en transició a tricoderma amb hifes cilíndriques fibulades de 3-10 µm d'amplària.

Material estudiat:

Vistabella del Maestrat, mas de l'Espino; YK2660, 1260 m, gregaris sota *Pinus sylvestris* sobre gresos rojos, 3/10/2014, Legit.: A. Conca & J. Ormad, Det: A. Conca, ACM 214022.

Observacions:

Inclusa a la secció *Parafucata*, pels seus caràcters intermedis entre *Saponacea*, presència de fíbules, i *Sejuncta*, pels seus trets macroscòpics i organolèptics. Christensen & Heilmann-Clausen (2013) assenyalen que, d'acord amb les dades aportades per l'anàlisi de la regió ITS, ocupa un clade independent, separat de la resta dels taxons europeus.

Microscòpicament l'espècie està molt ben caracteritzada per les seues espores menudes, la presència de fíbules i queilocistidis, aquests últims trets rars en aquest gènere. Des d'un punt de vista macroscòpic, és possible una confusió amb *Tricholoma sejunctum* (Sowerby) Quél., que presenta una cutícula més fibril·losa, lluenta, per ser una ixotricoderma, i amb tonalitats verdes. *Tricholoma joachimii* Bon & A. Riva se separa per tenir la cutícula més esquamulosa i també amb tonalitats verdoses i, fonamentalment, per la presència de menudes esquames de color oliva a la superfície de l'estípit. Altra espècie pròxima és *T. coryphaeum* (Fr.) Gill. macroscòpicament separable

per la presència d'escatetes a l'estípit i el píleu més esquamulós, a banda, de créixer associada a planifolis i des d'un punt de vista microscòpic absència de fíbules i queilocistidis.

La forma dels queilocistidis de la nostra col·lecció estan d'acord amb els iconografiats per Riva i Bon, però són molt més grossos que els descrits per Campoamor (1998) i Noorderloos & Christensen (1999).

L'espècie ha esta citada a Cuenca (Campoamor, 1998), León (Llamas & Terrón, 2003), Soria (Hermosilla & Sánchez, 1998, García Blanco & Sánchez, 2009) i apareix en obres de caràcter general sense especificar lloc i data (Palazón, 2001). També s'ha localitzat a Salamanca (Aurelio García Blanco, *com. personal*), La Rioja (F. Pancorbo, *com. personal*) i Zaragoza (Luis Rubio, *com. personal*).

Totes les recol·lectes realitzades a Penyagolosa les hem fetes sobre substrat àcid, concretament gresos rojos, en un pinar de pi roig (*Pinus sylvestris*) en una cota entre 1200 i 1300 m. Tots els autors consultats estan d'acord en la formació boscosa on creix l'espècie; coníferes de muntanya amb presència de pi roig i/o avets, fet que concorda amb les nostres dades. Sobre la natura del sòl trobem diferències substancials Riva (1988), Bon (1991), Campoamor (1998), Palazón (2001) i Galli (1999) la citen sobre sòls neutres a bàsics, Marchand (1986) i Noorderloos & Christensen (1999) la indiquen com a típica de sòls àcids com les nostres mostres.

Agraïments

A Aurelio García Blanco, Fermín Pancorbo, Carlos M. Pérez del Amo, Miquel Àngel Pérez de Gregorio, Luis Rubio i Antonio Martín tota la informació facilitada sobre la corologia i ecologia de la espècie.

BIBLIOGRAFIA

- GARCÍA BLANCO, A., & J. A. SÁNCHEZ (2009). *Setas de la Península Ibérica y de Europa*. Ed. Everest.
- BON, M. (1984). *Les tricholomes de France et d'Europe occidentale*. Paris: Ed. Lechevalier.
- BON, M. (1991). *Flore Mycologique d'Europe*, 2, «Les tricholomes et ressemblants». *Doc. Mycol. Mèmoire hors sèrie*, n.º 2.
- CAMPOAMOR, J. N. (1998): «Estudios sobre *Tricholomataceae* ibéricos. VI. Algunas especies de *Tricholoma* (Secc. *Parafucata*) de interés corológico». *Bol. Soc. Micol. Madrid*, 23: 207-214.

- CHRISTENSEN, M., & J. HEILMANN-CLAUSEN (2013). *The genus Tricholoma. Fungi of Northern Europe*, Vol. 4.
- CONCA, A., P. DELGADO & F. TEJEDOR (2006). «Contribució a l'estudi del gènere *Tricholoma* (Fr.) Staude, en la Comunitat Valenciana». *Butll. Soc. Micol. Valenciana*, 11: 175-180.
- CONCA, A., & F. TEJEDOR (2012). «Contribució a l'estudi del gènere *Tricholoma* (Fr.) Staude, en la Comunitat Valenciana». *Butll. Soc. Micol. Valenciana*, 17: 161-165.
- EYSSARTIER, G., & P. ROUX (2011). *Le guide des champignons France et Europe*. Paris: Ed. Belin.
- GALLI, R. (1999). *I Tricholomi*. Milano: Edinatura.
- HERMOSILLA, C. E., & J. SÁNCHEZ (1998). *Estudios del museo de ciencias naturales de Alava (Serie micológica. Estudio y representación gráfica)* 13: 49-102.
- LLAMAS, B., & A. TERRÓN (2003). *Atlas fotográfico de los hongos de la Península Ibérica*. Celarayn Editorial.
- MARCHAND, A. (1986). *Champignons du nord et du midi. Tricholomes et Tricholomataceae*, Vol. 9. Perpignan.
- NOORDERLOOS, M., & M. CHRISTENSEN (1999). *Tricholoma* en FAN, 4, Rotterdam: Ed Balkema.
- PALAZÓN, F. (2001). *Setas para Todos*. Huesca: Editorial Pirineo.
- RIVA, A. (1988). *Tricholoma* (Fr.) Staude. Saronno, 618 pp.
- RIVA, A. (2003). *Tricholoma* (Fr.) Staude, Suplemento. Alassio: Edizioni Canduso.
- TEJEDOR, F., A. CONCA I R. MAHIQUES (2004). «Contribución al estudio del género *Tricholoma* (Fr.) Staude, en la Comunidad Valenciana», *Butll. Soc. Micol. Valenciana*, 9: 53-86.